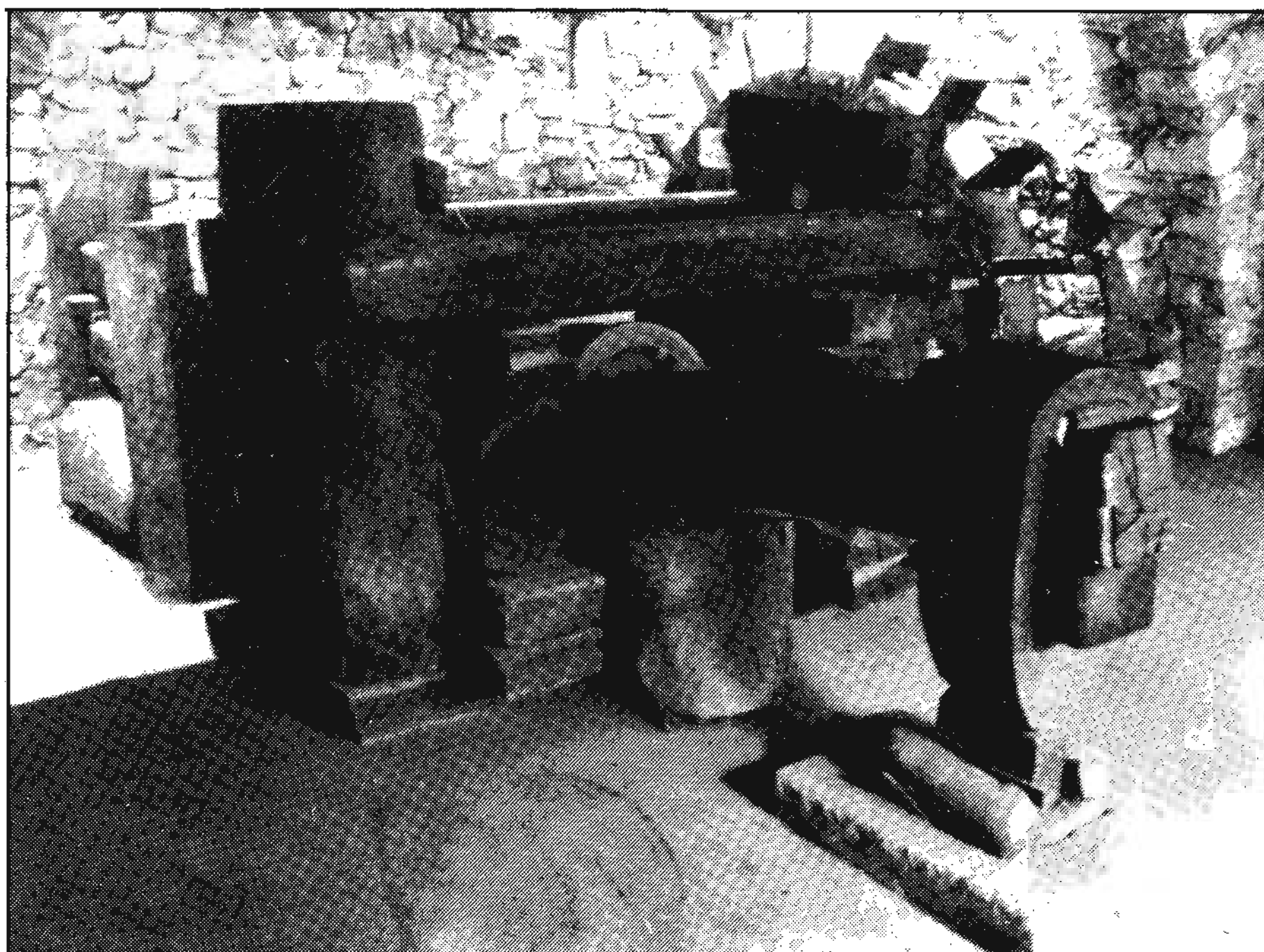


La Farga de Bebié, un model de colònia tèxtil

per M.^a Àngels Payàs i Blasi
Llicenciada en Antropologia

La Farga de Bebié, colònia tèxtil del Baix Ripollès, està situada a 600 mts. d'altitud, en el lloc on hi havia l'antic molí de Rocafiguera, també anomenat «molí de la Farga Vella». Construïda en un profund meandre del Ter, a banda i banda del riu, té la peculiaritat de pertànyer a dos municipis diferents: la fàbrica i les cases de la dreta del riu pertanyen al municipi de les Llosses. Les cases, capella i baixador del tren, de mà esquerra, pertanyen al municipi de Montesquiú.

La fàbrica és força representativa dins el marc econòmic del Ripollès, ja que ha seguit les etapes industrials més representatives d'aquesta comarca: la indústria del ferro i la indústria tèxtil. Com a indústria del ferro, farga, sols resta la pervivència del seu nom referencial. Com a indústria del tèxtil, podem considerarla com una de les empreses més importants i de la comarca i una de les principals de Catalunya. Resta esmentar l'etapa intermitja en què fou molí fariner i de menys importància.



Reconstrucció d'un martinet, realitzada per Eudald Craells. Museu Municipal de Ripoll. (Foto Miquel Pérez)

LA INDÚSTRIA DEL FERRO LA FARGA CATALANA

La indústria catalana del ferro anomenada farga, consistia en un mètode directe d'obtenció i producció de ferro i acer de baix contingut en carboni i d'una excel·lent qualitat, que s'obtenia a través de la reducció de la mena concentrada per mitjà del carbó vegetal. Aquesta tecnologia representà una veritable revolució econòmica a partir del segle XVI i tingué per característica primordial l'aprofitament de la força motriu hidràulica. El màxim període de floriment d'aquesta indústria fou en els segles XVII i XVIII, tenint com a marc geogràfic ambdues vessants del Pirineu, les quals eren riques en menes d'excel·lent qualitat. Les fargues es

localitzaren vora el riu i properes als grans boscos, essent les conques més poblades les del Ter, Llobregat, Segre i Fluvià.

Les conques facilitaven a la indústria de la farga l'obtenció de les primeres matèries. Eren plenes de recursos naturals com els forestals per a l'obtenció del carbó vegetal, els hidràulics i els minerals. La conca del Ter fou la més important en meners, punts d'explotació mineral rics en òxid fèrric. Com a meners més importants tenim els de la Vall de Ribes, sobretot els de Planoles i Queralbs. En els segles XVII i XVIII aquesta conca estava poblada de fargues com les de St. Joan de les Abadesses, Ribes de Freser, Planoles, Pont de la Corga, La Farga (actual Bebié), les dues de Ri-

poll i les dues de Campdevànol. A la comarca d'Osona existiren tres fargues: la de Gurb, la de Manlleu i la de Borgoñà de Terri. Cal esmentar que la farga «de Baix» de Campdevànol funcionà fins l'any 1878.

TECNOLOGIA I MÀ D'OBRA

Els elements més característics de la farga catalana foren la trompa d'aigua, que insuflava aire al forn a través d'una tovera i el martinet, que consistia en un mall gegantí d'uns 500 Ks. que martellejava el producte resultant, eliminant-ne les escòries i donant-li compacitat. El ferro quedava, així, convertit en barres de diversos perfils. El factor més important per a aquesta tecnologia fou la

força motriu de l'aigua que, a part de la trompa, feia anar també la roda hidràulica del martinet.

Pel que fa a la mà d'obra, es reunia a un conjunt de personal altament especialitzat. Segons el ritme de productivitat d'una farga, s'especula que aquesta podia donar feina a una cinquantena de persones. Algunes d'elles treballaven per a l'aprovisionament de les matèries primeres, com els meners que extreien el mineral o mena, els carboners que obtenien el carbó vegetal cremant la llenya, generalment pi, i els traginers encarregats del transport. La resta de personal treballava en el procés de producció de ferro dins la farga: l'administrador o encarregat, els fargaires, els foguers, l'escolà i el seu ajudant, que tenien cura de mantenir el forn encès, els mallers, el picamena, els escalfaires i els estiraires, que feien anar el martinet i el ferrer.

INDÚSTRIES DERIVADES I DECADÈNCIA

Durant els períodes àlgids de la indústria del ferro, segles XVII i XVIII, es desenvoluparen a Catalunya un seguit d'indústries derivades del producte. La ciutat de Ripoll adquirí, en aquest període, una justa fama per la seva indústria d'armes de foc i d'altres manufacturades com la dels clavaires.

La decadència de la farga catalana, esdevingué a les darreries del segle XVIII principis del XIX. Cal exceptuar l'abans esmentada farga «de Baix» de Campdevàrol, que funcionà fins el 1878 essent l'últim fargaire Ramon Casanova i Danés. El factor més important d'aquesta decadència fou la introducció dels alts forns, que funcionaven amb carbó de coc i eren de molta més resistència mecànica que un forn alimentat amb carbó vegetal

com el de la farga. Els alts forns s'introduïren a Europa a principis de la revolució industrial. El primer intent d'introducció d'un alt forn a l'Estat data del 1832 a la ciutat de Màlaga; més tard s'introduïren a Astúries i al País Basc. Altres factors importants foren: l'exhauriment de boscos i meners i l'encariment progressiu dels transports.

LA FARGA DE BEBIÉ

De l'etapa en què aquesta fàbrica, actual colònia de Bebié, es dedicà a la producció de ferro, no hi ha fonts orals ni documentades. A l'Arxiu Municipal de Ripoll, que, s'ha de tenir en compte, s'incendià dues vegades, no existeix cap document. El propi Eudald Graells (1), que ha contribuït a la investigació de la farga catalana fent un buidat exhaustiu de l'arxiu esmentat, no trobà cap tipus de documentació que hi fes referència. Queda sols la pervivència del seu nom referencial, «la Farga», i alguns autors, basant-se en aquesta pervivència, la citen. Entre ells Pere Moleira i Solà (2) i A. Gallardo i S. Rubió (3): «..Fargues del Ter en avall: En els nomenclàtors hi figura la barriada de la farga, en el terme de les Llosses, que no és altra que l'antiga farinera dita Farga de Rocafiguera, situada en un dels revolts del Ter, on actualment hi ha la fàbrica de Bebié..»

Comptem, doncs, únicament, amb la pervivència del nom i les cites bibliogràfiques i amb la forta tradició de la indústria del ferro en tota la conca del Ter, principalment a la comarca del Ripollès, per aventurar la hipòtesi que la fàbrica produí ferro fins a finals del XVIII, primeres dècades del XIX, quan passà a ser molí fariner.

MOLÍ DE LA FARGA

També anomenat molí de Rocafiguera i molí de la Farga Vella, aquest molí fou propietat de Josep de Rocafiguera i de Ventós, nascut als voltants de l'any 1800 al Mas de Rocafiguera de Sora, comarca d'Osona, i, estigué a càrrec del moliner Joan Tubau i Vilageliu de Montesquiu. La documentació es redueix a la contribució industrial existent a l'Ajuntament de les Llosses. La primera contribució data de l'any 1852 a nom de J. Tubau; en el 1886 especifica: «.. molino que, con motor de agua muele centeno, maiz y otras semillas con una piedra, menos de 3 meses al año..».

Pel que fa al període de la venda del molí a qui seria el futur fundador de la colònia tèxtil, Edmund Bebié, no es pot assegurar a causa del buit documental. L'última contribució del molí data de l'any 1894, la qual cosa permet d'establir que fou a partir del 1895 que, probablement, s'efectuà la seva venda. D'altra banda, la consulta amb els descendents, tant del propietari com del moliner, no ha aportat cap informació més exacte donat que no guarden ni documentació ni record. Un dels nets del moliner, Sr. Joan Tubau, habita amb la seva família a la casa que el seu avi construï després de la venda del molí. L'habitatge, de dos pisos, justament anomenat «Cal Moliner», es troba al poble de Montesquiu i és l'última casa de la carretera de Ribas, a mà dreta de la Nacional 152 en direcció a Ripoll. Hom pot comprovar en el llindar de la porta principal la data de la seva construcció, l'any 1896, i observar, també, les dues rodes autèntiques de l'antic molí que són incrustades a la façana.

L'EMPRESA TÈXIL DE LA FARGA DE BEBIÉ

Cal esmentar, en primer lloc, que els arxius originals de la fàbrica no estan, actualment, a l'abast. La manca d'aquesta documentació vital per a la comprensió del desenvolupament històric i econòmic d'aquest complex industrial, dificulta considerablement la tasca de tot investigador que hi estigui interessat. Sembla ser que part dels arxius desaparegueren en l'important aiguat de l'any 1940; la resta segueix essent una incògnita.

Es pot, però, aventurar la data de la seva fundació en el període aproximat de 1899-1900, després de la venda de l'antic molí i de l'immediata construcció de la fàbrica, ja que la primera documentació investigada —altes de maquinària— data de l'any 1900. Tampoc la consulta bibliogràfica aclareix gran cosa al respecte. La *Geografia Comarcal de Catalunya* data la fundació a l'any 1899, el catàleg actual de l'empresa la situa al



Façana de «Cal Moliner», a Montesquiu. Avui en dia encara hi viu un dels nets del moliner Joan Tubau i Vilageliu. (Foto Miquel Pérez)



Detall d'una de les rodes de molí, autent ques, que hi ha a la façana. (Foto Miquel Pérez)

1896 i, finalment, la més propera ens la dona la **Gran Enciclopèdia Catalana** a l'any 1900.

L'empresari fundador fou el suís Edmund Bebié Wild que, segons fonts orals, exercí com enginyer al canal de Suez. Segons les mateixes fonts, feia camí cap a França quan es fixà en aquesta zona del Ter i decidí d'instal·lar-hi la fàbrica de filats, seguint així la tradició industrial de la seva família. Edmund Bebié dirigia ja l'empresa E. Bebié und Co. Turgi A.G. en el cantó d'Argen a Suïssa, la qual era reconeguda internacionalment per la seva alta qualitat per a la producció de fils de cotó. E. Bebié tenia la intenció de fundar una empresa a Catalunya i escollí l'antic molí de la Farga a fi d'aprofitar-ne els avantatges del desnivell en la producció hidràulica d'energia.

La raó social de l'empresa ha portat, des dels seus inicis, el nom del seu fundador. L'any 1937 es formà la societat anònima i, l'any 1979 aquesta empresa deixà de pertànyer als Bebié, passant a ésser propietari l'empresari català Pere Rovira, també propietari d'una reconeguda marca de vins que porta el seu nom. Actualment la fàbrica està regentada per una junta directiva composta de varis membres.

El lloc que escollí E. Bebié per a la construcció de la seva factoria és realment privilegiat ja que aprofita el desnivell d'un pronunciat meandre del Ter com a força motriu. En realitat, la fàbrica es nodreix de tres salts d'aigua, el de la Turbina que travessa el canal per la carretera i entra directament a l'edifici, lloc de l'antic molí;

també el salt del Carburo i, per últim, el salt de la Cúbia, construït en darrer lloc. Tots tres salts donen energia suficient per satisfer la major part del consum del complexe i abaratir les despeses energètiques. L'empresa posseïa, a més, un motor de gas pobre alimentat amb carbó d'Astúries i un de gas-oil. Així, fou auto-suficient fins als volts del 36, però, més endavant, contractà amb FECSA i, l'any 1979 amb l'ENHER i la seva estació receptiva d'energia elèctrica de Ripoll, amb una potència de 110 Kv.

MATÈRIES PRIMERES, PRODUCCIÓ, CONSUM I VENDA

Cal destacar com a primeres matèries l'aigua, força hidràulica i recurs energètic, i el cotó, per a la producció de filats. El cotó ha estat importat, principalment, d'Egipte. És el cotó de gran qualitat anomenat Jumel i les seves variants. També s'ha importat cotó de Sudan, de l'URSS, dels EEUU i de Perú. A les últimes dècades prové, gairebé tot, de Baeza, de la Cooperativa de Jaén.

Bebié produeix, exclusivament, filats i retorçats de cotó, acabats, blanquejats i també merceritzats. Anteriorment es fabricaven més fils retorçats i també més prims com la sedalina, fil que imitava la seda i s'utilitzava per cosir. Actualment, la fabricació de retorçats ha disminuït i el fil és més gruixut, encara que es segueixen fabricant fils molt fins de distinta numeració. Aquest fil va destinat a articles de punt, tant exterior com interior, camiseria, panyeria, teixits, esport, confecció, llenceria, teixit industrial i tèxtil de la llar. També per

fil de cosir, merceritzat, i per ús industrial.

Segons fonts orals, els principals consumistes del producte durant els anys 30 foren els fabricants de neumàtics Michelin i Pirelli. En aquests anys, sortien setmanalment tres camions carregats amb 5 tones de fil per a ús industrial, dels quals dos anaven destinats a Pirelli i un a Michelin. Un altre dels consumistes més importants, a la dècada dels 50, fou l'empresari Ferrer Salat, un dels propietaris de la fàbrica tèxtil de Vilada. Amb tot, els punts regulars de venda han estat, tradicionalment, la comarca del Maresme, les localitats d'Igualada, Sabadell, Terrassa, València, Castelló i la província d'Andalusia. La distribució es realitza a través de la Central de Barcelona anomenada Cambra de Corredors de Cotó Filat que funciona des de l'any 1918.

Pel que fa als transports i comunicacions, cal esmentar que la infraestructura d'aquesta xarxa és una de les deficiències més importants que presenta la comarca del Ripollès i, per tant, de la localitat que ens ocupa. La Farga de Bebié, colònia construïda a banda i banda del Ter, té per una banda, la carretera principal, la Nacional 152, que comunica Barcelona amb França però que està allunyada de la principal xarxa d'autopistes i, per l'altra, la línia de ferrocarril Barcelona-Puigcerdà, que presenta un quadre de serveis força deficient a causa del seu traçat de via única. El ferrocarril començà a estacionar-se a la fàbrica de Bebié, i només per a descàrrega, l'any 1920 i no fou fins l'any 1933 que es convertí en baixador per a servei de viatgers. D'altra banda, una línia regular d'autocars trans-



L'empresa ha portat des dels seus inicis el nom del seu fundador, Edmund Bebié Wild. Actualment la fàbrica està regentada per una junta directiva composta de varis membres. (Foto Esperanza Herranz)

porta diàriament a la fàbrica els treballadors que habiten a Montesquiú i Sant Quirze de Besora. Antigament, sortien de cadascuna d'aquestes localitats dos autocars diaris que feien quatre viatges per cubrir els dos torns. Actualment, degut a la reducció de torns i de personal, sols en surten dos, un de Montesquiú i un de Sant Quirze, els quals fan dos viatges diaris a la colònia.

EVOLUCIÓ DE LA FÀBRICA I LA COLÒNIA

En aquest apartat es tracta l'evolució d'aquest complex industrial a través de l'única documentació disponible, la contribució industrial existent, encara que irregularment, a l'arxiu de l'Ajuntament de les Llosses.

A l'any 1900 es donen d'alta 11.760 fussos de filar i retorçar cotó a nom del propietari E. Bebié. Es contribueix també en 20 Kv. d'enllumenat per a ús particular. En el document hi consta «lugar despoblado». Al 1910 es declaren 13.312 fussos, l'alta d'un taller de serralleria amb un cavall de força i, la contribució urbana per a millorar edificis i solars. Cal pressuposar que fou a partir d'aquesta última dada que els primers estatges de la colònia foren construïts; és a dir, pels volts del 1910.

Del 1915 al 1922 s'augmenten els fussos, 15.000 de filar i 4.240 de retorçar. També es dona d'alta un taller de fusteria i, per primera vegada, es contribueix en dos salts d'aigua. L'empresa paga el 15% de 51 i 112 quilovats respectivament. En aquest període es registren impostos de luxe per a carruatges d'ús particular i de càrrega, per a ús industrial.

Al 1924 es donen d'alta una cooperativa de consum, «La Familia», i dues botigues de queviures. La colònia és aquí definida com a «caserio». Al 1926 trobem un augment considerable dels fussos, 19.588; també un augment del consum global de quilovats 214, pels quals es contribueix amb un 10%. Es donen d'alta dues màquines de merceritzar cotó i: «...tres vagones de propiedad particular destinados al transporte por ferrocarril de géneros y efectos propios...». Es dona d'alta, també, una barberia a nom de Ramon Tenas i la primera fonda. Al 1932 es troba l'existència d'un document d'Instrucció Pública on es declara que, per part d'Edmund Bebié, propietari, es concedeix, en règim de cessió, el local situat a la plaça principal de la colònia per a Escola Pública. Més tard, al 1950, s'inaugura el cinematògraf. Al registre de contribució consta: «...con 87 butacas de preferencia y 128 butacas de general. Programa: una película de largometraje y cuatro asuntos cortos...». El mateix any, es donen

d'alta una hostatgeria, un cafè econòmic, un forn de pa i una perruqueria per a senyores.

Als anys 1960-1961, desapareix la contribució industrial, sense saber-ne les causes. Resten registres tributaris de vehicles particulars i servei comunitari de taxis. Sols existeixen dues altes: l'una és d'una peixateria i l'altra d'una perruqueria de senyores. Al 1961 es registra, per primera vegada, l'impost industrial de Forces Elèctriques del Ter, S.A., per a la producció d'energia elèctrica de dos alternadors de 450 i 200 Kvts., propietat d'Edmund Bebié.

CONSIDERACIONS GENERALS SOBRE EL SISTEMA DE COLÒNIES

Els inicis de la colònia a Catalunya, sistema emprat tradicionalment per la indústria tèxtil catalana, estigueren estretament relacionats amb la crisi espanyola dels models liberals i corporativistes de la segona meitat del segle XIX. La motivació fonamental d'aquesta nova reestructuració, tant social com industrial, que representà la colònia fou, gairebé exclusivament, d'índole política. Els empresaris industrials cercaven en aquest sistema la manera d'auto administrar-se, en un temps en què la infraestructura estatal era incapaç de proveir la nova indústria d'una xarxa administrativa suficient. No és d'estranyar, doncs, que dins la colònia es desenvolupessin veritables relacions de poder administratiu i polític, i que es disfrutés d'un alt nivell d'autonomia local, a causa, precisament, de la interferència mínima de l'Estat en l'administració local. Un altre factor important per l'establiment del sistema de colònia fou la qüestió de l'ordre social que es generava a través de les relacions locals de poder i que, forçosament, desembocaven en el manteniment de l'ordre laboral, valor sumament apreciat pel capitalisme industrial.

L'alta privatització política del sistema colonial pressuposà, per part del propietari, la supervisió de l'habitatge, l'oci, l'educació i l'assistència sanitària i social dels habitants. En realitat la colònia era una comunitat que ell havia fonamentat i que regia personalment, tant a nivell públic com a nivell privat. Certament, la colònia es creà sempre entorn d'un centre de producció finançat i dirigit per l'empresari, la fàbrica. Els llaços socials de la comunitat colonial esdevenien estretament dependents degut a un doble aspecte, el privat i el laboral. Així, els lligams socials de parentiu, generacionals, sexuals i religiosos, s'enfortiren considerablement.

En realitat l'inici del sistema colonial a l'Estat i, concretament a Catalunya, principalment al sector tèxtil, representà una alternativa a la de-

sestabilització del sistema urbà-industrial. L'empresari buscà en aquest sistema proteccionista i privatitzat de la colònia, la manera de polititzar la seva pròpia empresa. Sovint era conscient que la colònia que ell havia fundat era tot un poble produït i no una fàbrica sola. Fou una alternativa de formes pre-capitalistes que Terrades (4) defineix com un «feudalisme industrial».

LA COLÒNIA COM A COMUNITAT

La Farga de Bebié, veritable model de colònia tèxtil, intentà l'any 1927 formar municipi propi. Fet que demostra el grau de progrés a què havia arribat aquesta comunitat industrial respecte l'arcaisme que suposava l'estar supeditats a un Ajuntament bàsicament especialitzat en qüestions rústiques. La Farga era, i segueix essent, l'única localitat industrial dins un terme municipal eminentment rural. Així, l'agilitat que la comunitat precisava pels seus afers administratius quedava obstaculitzada a causa de la llunyania i de la dificultat de comunicació amb l'Ajuntament de les Llosses, al qual s'hi arribava a través d'un camí rural que, a voltes, durant l'hivern, era intransitable.

El document que acredita aquest fet és una instància signada el 1927 per varis membres de la comunitat de Bebié i dirigida al governador civil de Girona, on es sol·licita la segregació municipal. En l'apartat on exposen els seus propòsits citen: «...los razonamientos que se exponen justifican los deseos de construir Municipio aparte, amparándose en el criterio expansivo de descentralización e independencia administrativa que fluye del nuevo Estatuto. De hecho, el poblado de la Farga, es una entidad comunal con manifiestos elementos vitales para sostenerse...» i segueix més endavant: «...debe tenerse en cuenta que este poblado de la Farga existe desde pocos años. Por tanto la demarcación de les Llosses pudo desde siempre y hasta fecha reciente cubrir con holgura sus escasas necesidades... Además su propietario Sr. Bebié contribuirá con una crecida cantidad a la construcción de una carretera dentro del término de les Llosses y este pueblo resultará sumamente beneficiado con tal mejora...» (5).

Aquest intent de segregació, que no ha estat l'únic, fou denegat. Durant les gestions s'iniciaren una sèrie de pleits i d'enfrontaments personals protagonitzats per varis membres de l'Ajuntament de les Llosses i de la comunitat de la Farga. L'afer no és pas anecdòtic; és un fet que mostra el grau de liberalisme industrial de l'època i l'alt nivell d'autonomia a què arribaren els sistemes colonials.

POBLACIÓ I MÀ D'OBRA

En els seus inicis, la fàbrica comptà amb mà d'obra de procedència rural del terme de les Llosses i de la comarca d'Osona; també de les poblacions de Montesquiú i Sant Quirze. La colònia acollí un gran nombre de treballadors immigrants que provenien, sobretot, de la comarca del Baix Ebre, dels pobles de Xerta, Alfara i Paüls i, també, de la província de Múrcia. Paulatinament, aquests treballadors, traslladaren les seves famílies a la colònia per viure junts i obtenir un lloc de treball per a algun altre membre familiar. Fou el cas de moltes dones i fills, a voltes, encara adolescents.

El cens més elevat de mà d'obra fabril data dels anys 50 amb més de 1.000 treballadors; a partir dels anys 60 el número es reduí a uns 500 i actualment, degut a la inversió tecnològica i a la reducció de torns, consten en nòmina 315 treballadors. Cal esmentar l'alta participació femenina en el sector del tèxtil. La farga de Bebié arribà a contractar, per 4 anys, noies d'arreu de l'Estat, sobretot de Galícia. Aquestes noies complien el seu contracte treballant a la fàbrica i vivint a la residència, actualment tancada, de les monges de la congregació «Magdalenas Audinas», pertanyents a l'«Apostolado de Trabajadoras».

No sols s'ha reduït el nombre de treballadors, també el cens de població ha disminuït considerablement. Al 1940 la població era de 1057 habitants (6), al 1970 n'hi havia 312 (7) i al 1976 es recuperà lleugerament, fins 366. A l'actualitat hi habiten unes 300 persones.

ASPECTES CULTURALS I SOCIOLÒGICS

La població de la colònia ha comptat, des de sempre, amb una dinàmi-



El nombre d'habitants de la colònia tèxtil de La Farga s'ha reduït amb el temps: de 1 057 persones l'any 1940 fins 300 en l'actualitat. (Foto Esperanza Herranz)

ca cultural pròpia, en part estimulada pel propi empresari. A l'actualitat, aquesta dinàmica cultural és pràcticament inexistent però, antigament, fou prou important com per crear un grup de joves escoltes que lluien la creu suïssa a l'uniforme com a distintiu de la localitat. Es composaren, també, varis goigs a la Mare de Déu del Carme, patrona de la colònia i, segons fonts orals, s'hi celebraren 27 concursos de sardanes i els balls populars, com el de la Festa Major, estigueren sempre amenitzats per les millors orquestres. El cinema, que s'inaugurà l'any 1950, fou un altre centre d'atracció popular. A l'actualitat encara compta amb l'escola pública i capella. □

BIBLIOGRAFIA

- (1) Graells, E. «La indústria dels claus a Ripoll. Contribució a l'estudi de la Farga Catalana». Fundació S. Vives Casajuna, Barcelona 1972.
- (2) Molera i Solà, P. «La Farga» Col·lecció Conèixer Catalunya, Dopesa 1972.
- (3) Gallardo, A. i Rubió, S. «La Farga Catalana» Publicació per l'exposició de Barcelona de l'any 1930 amb motiu de la instal·lació d'una farga catalana.
- (4) Terrades, I. «De les colònies industrials a la crisi de l'estat providència», revista l'Avenç, núm. 24, Barcelona febrer 1980.
- (5) Arxiu municipal de les Llosses.
- (6) i (7) Gran Enciclopèdia Catalana. Fundació ECSA, Barcelona 1983.



EDMUNDO BEBIÉ, S. A.

**Filats d'alta qualitat
pel Mercat Comú**

OFICINES A BARCELONA:

Avinguda Diagonal, 655
Tel. 317 57 70
Telex 51088

FÀBRICA:

LA FARGA DE BEBIÉ
(Barcelona)
Tel. 855 00 00